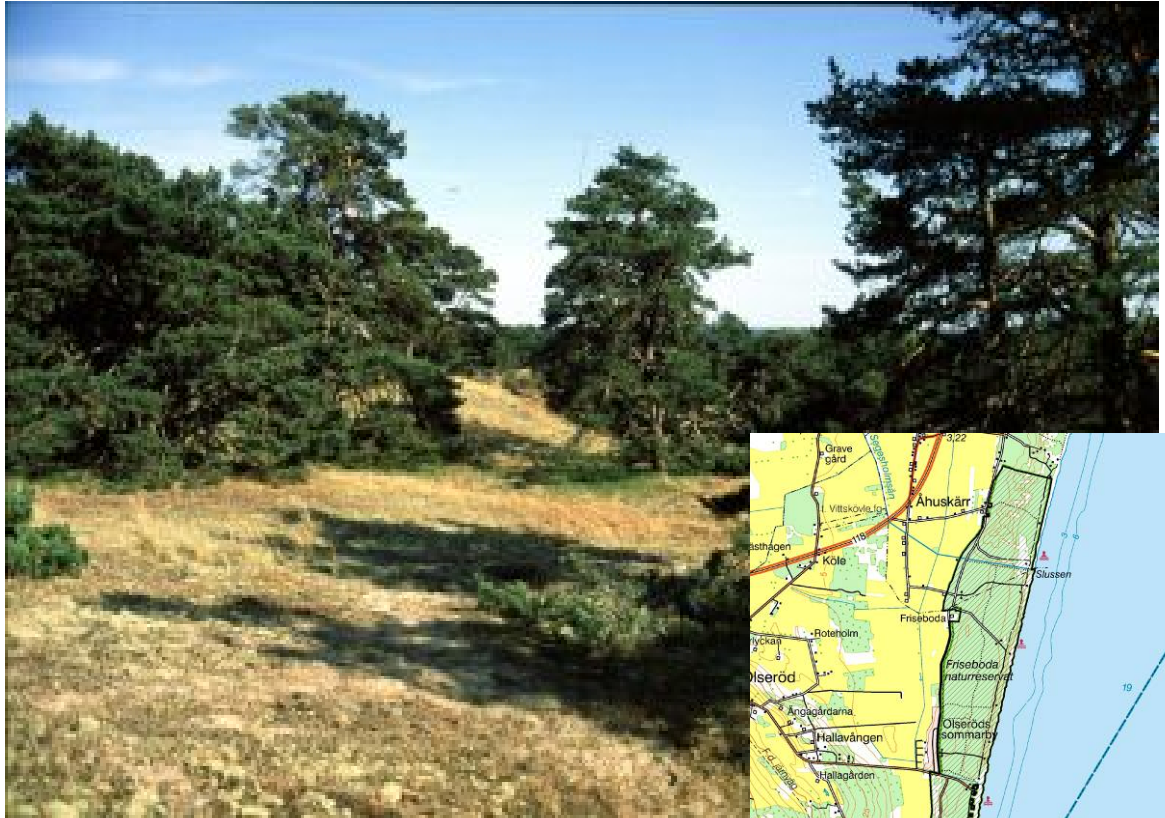


Bevarandeplan för Natura 2000-område Friseboda SE0420136



Friseboda, Foto: Per Blomberg

Grunduppgifter om Friseboda

Län: Skåne
 Kommun: Kristianstad
 Läge: Vid Hanöbukten mellan Friseboda och Degeberga sommarby
 Markägare : Stiftelsen för fritidsområden i Skåne
 Areal: 272,8 ha
 Skyddsform: Naturresevat
 Bakgrund: pSCI beslutat av Regeringen 1997-01
 SCI fastställt av EU-kommissionen 2004-12
 Bevarandeplan fastställd och kungjord av Länsstyrelsen 2016-12-16 resp.
 2016-12-30
 Reviderad: Förslag till bevarandeplan; 2010-08, 2016-03-04



Länsstyrelsen
Skåne



Vad betyder Natura 2000?

EU bygger ett nätverk av områden med skyddsvärd natur som kallas Natura 2000. Syftet är att EU:s medlemsländer ska ta ett gemensamt ansvar för att bevara arter och naturtyper som förekommer i Europa. Natura 2000 har tillkommit med stöd av två EG-direktiv; Fågeldirektivet (Rådets direktiv 79/409/EEG) och Habitatdirektivet (Rådets direktiv 92/43/EEG).

Vad är en bevarandeplan?

Till varje område ska det finnas en bevarandeplan. Den ger en beskrivning av området och dess naturvärden och vilken skötsel som behövs för att dessa naturvärden ska finnas kvar långsiktigt. Bevarandeplanen innehåller också en beskrivning av vilka verksamheter och åtgärder som kan hota de arter och livsmiljöer som ska skyddas i Natura 2000-området.

Bevarandeplanen innehåller viktig information som används som underlag vid samråd och tillståndsprövningar av verksamheter och åtgärder inom Natura 2000-området..

Vad är bevarandestatus?

Natura 2000 innebär att alla EU-länder ska vidta åtgärder för att naturtyper och arter som utpekats ska ha *gynnsam bevarandestatus*. Det innebär att man ska försäkra sig om att de utpekade naturtyperna och arterna finns kvar långsiktigt i Europa. För en *naturtyp* kan gynnsam bevarandestatus innebära att man bevarar de strukturer och funktioner som finns i naturtypen och att de arter som är typiska för naturtypen finns kvar i livskraftiga populationer. För en *art* innebär gynnsam bevarandestatus att arten finns i livskraftiga populationer och att förekomsten av dess livsmiljö är tillräcklig.

Viktigt att tänka på

För att inte skada Natura 2000 områdets naturvärden krävs tillstånd för verksamheter eller åtgärder som på ett betydande sätt kan påverka miljön i ett Natura 2000 område. Alla som planerar att utföra en åtgärd som man tror kan påverka ett områdes naturvärden ska på ett tidigt stadium kontakta Länsstyrelsen. Det underlättar eventuell tillståndsprövning som Länsstyrelsen ska göra. När det gäller åtgärder på skogsmark ska istället Skogsstyrelsen kontaktas. Bevarandeplanen för ett Natura 2000-område kan revideras när ny kunskap tillkommer eller när förutsättningarna förändras. När bevarandeplanen förändras medför det att den måste fastställas på nytt. Då ges markägare och andra berörda möjlighet att lämna synpunkter. Vid tillståndsprövning är det viktigt att utnyttja den nya kunskapen som finns i reviderade bevarandeplaner även innan dessa planer har beslutats.

Mer information om Natura 2000

Länsstyrelsens hemsida: www.lansstyrelsen.se/skane/2000 eller telefon 010-224 10 00
Naturvårdsverkets hemsida: www.naturvardsverket.se

Innehållsförteckning

| | |
|--|-----------|
| Översiktskarta | 4 |
| Områdesbeskrivning | 5 |
| Ingående naturtyper och arter enligt Natura 2000 | 6 |
| Bevarandesyfte och prioriterade bevarandevärden | 6 |
| Bevarandemål | 7 |
| Målandikatorer: | 7 |
| Areal naturtyper..... | 7 |
| Ekologiska strukturer och funktioner..... | 7 |
| Typiska arter för naturtyperna | 8 |
| Natura 2000-arter | 8 |
| Beskrivning av naturtyper och arter och deras bevarandestatus | 9 |
| Naturtyper | 9 |
| Arter | 10 |
| Förutsättningar för gynnsam bevarandestatus | 11 |
| Hotbild – vad kan påverka Natura 2000-området negativt? | 12 |
| Skydd och bevarandeåtgärder | 14 |
| Skydd och reglering..... | 14 |
| Bevarandeåtgärder | 14 |
| Uppföljning | 16 |
| Övrigt | 16 |
| Referenser | 16 |
| Bilagor | 16 |
| Bilaga 1, Naturtypskarta | 17 |
| Bilaga 2, Naturtypskoder för kartan | 18 |
| Bilaga 3, Rödlistade arter i Natura 2000-naturtyperna 2010..... | 19 |

Områdesbeskrivning

Natura 2000 - området Friseboda ligger vid stranden av Hanöbukten norr om Degeberga sommarby. Området som också är naturreservat utgörs av ett sanddynsområde som är beläget i ett av landets största kustdynlandskap som sträcker sig från Åhus i norr till Juleboda i söder.

Området är i huvudsak bevuxet med tallskog som planterats eller uppkommit på senare tid. I området pågår aktiva geologiska processer, erosion och materialtransport som är karaktäristiska för Hanöbukten. Berggrunden utgörs av kalksten (krita) och överlagras av isälvsand, glaciala leror och postglacial sand.

Innanför sandstranden förekommer vita dyner med dyngräsvegetation. Dessa övergår inåt land i grå dyner med igenväxande borsttätelhet vilka i sin tur följs av tallskog med ett markskikt dominerat av lavar, mossor och gräsvegetation. Förutom en rik och mångformig flora hyser området också ett rikt fågelliv. En närmare beskrivning av naturtyper och arter återfinns under rubriken *Beskrivning av naturtyper och arter*.

Sandflykt har varit ett stort problem i området i långa tider. Människan har påverkat landskapet genom betesdrift och trädfällning, möjligen också genom jordbruk. Buhrmans karta från 1684 visar ett öppet område som till största delen utgjordes av sanddyner. Plantering av tall för att binda sanden påbörjades troligen i början av 1800-talet och av skånska rekognosceringskartan från 1812-1840 framgår att det område som idag utgör Natura 2000-området var bevuxet med gles barrskog. Från 1800-talet och fram till nutid har tallskogen successivt brett ut sig över sanddynerna. Ett extensivt skogsbruk pågick i området fram till i mitten av 1970-talet. Den pågående igenväxningen i området skapar problem för de arter som är beroende av öppna solbelysta sandmarksmiljöer för sin överlevnad.

I området förekommer ett antal ålabodar med tillhörande fiskerätter i havet. De representerar det säsongsbetonade fisket, en företeelse som går 4000 år tillbaka i tiden. Detta i samband med avsaknaden av fritidsbebyggelse gör området kulturhistoriskt intressant.

Frisebodaområdet har mycket stora upplevelsevärden genom den orörda strandmiljön med omväxlande öppna och trädbevuxna sanddyner. Genom områdets storlek och avskildhet ges möjlighet till ostörda naturupplevelser. Det frekventa utnyttjandet av området för bad och strövtåg ger ett välkommet och naturligt slitage av marken vilket bidrar till skapandet av sandblottor, en av de mest värdefulla naturmiljöerna inom området.

Ingående naturtyper och arter enligt Natura 2000

Områdets naturtyper (se tabell 1 och bilaga 1) konstaterades vid fältbesök under år 2009.

Tabell 1. Frisebodas naturtyper med arealer 2009. Natura 2000-koder inom parentes. Naturtyperna indelas i fullgod bevarandestatus där alla kriterierna för areal, ekologisk struktur och funktion samt för typiska arter är uppfyllda. I en icke fullgod naturtyp uppfylls definitionen för naturtyp men det kan saknas delar av ekologisk struktur och funktion eller typiska arter. Utvecklingsmarker kan inte definieras som en naturtyp idag men kan omföras till någon naturtyp med aktiva åtgärder eller med naturlig förändring efter lång tid.

| Naturtyp | Areal (ha) | |
|--|-----------------|--------------|
| | Bevarandestatus | |
| | Fullgod | Icke fullgod |
| Embryonala vandrande sanddyner (2110) | | 6,1 |
| Kustnära vandrande sanddyner med sandrör (vita dyner) (2120) | | 4,3 |
| Kustnära permanenta sanddyner med örtvegetation (grå dyner) (2130)* | | 7,6 |
| Kustnära trädklädda sanddyner (2180) | | 117,9 |
| <i>Total areal naturtyper</i> | | 135,9 |
| *prioriterad naturtyp enligt Natura 2000 | | |
| Arter | Bevarandestatus | |
| Sandnejlika <i>Dianthus arinarius</i> ♦ | Icke fullgod | |
| Större vattensalamander <i>Triturus cristatus</i> ♦ | Icke fullgod | |
| ♦Ej beslutad av Regeringen då arterna lagts till senare efter ny kunskap | | |

Bevarandesyfte och prioriterade bevarandevärden

Det överordnade bevarandesyftet för Natura 2000-nätverket är att bidra till bevarandet av biologisk mångfald genom att bibehålla eller återskapa gynnsam bevarandestatus för de naturtyper och arter som omfattas av EU:s fågeldirektiv eller Art- och habitatsdirektiv. För det enskilda Natura 2000-området är det överordnade syftet att bevara eller återställa ett gynnsamt tillstånd för de naturtyper eller arter som utgjort grund för utpekandet av området.

Natura 2000-området Friseboda utgörs av ett unikt dynlandskap som är belägen i ett av Sveriges största kustlandskap som sträcker sig från Åhus i norr till Juleboda i söder. Syftet är att bevara detta kustlandskap. Naturtyperna består av nästan alla förekommande naturtyper för dyner nära havet. Den embryonala sanddynen (2110), den kustnära vandrande sanddynen (2120) samt den kustnära permanenta sanddynen (2130)

är prioriterade medan den kustnära trädklädda sanddynen (2180) kan minskas om övriga naturtyper ökar. 2130 är en prioriterad naturtyp av EU-kommissionen. Motivering; kustdynerna hyser ett stort antal sällsynta och hotade växter som sandnejlika och borsttåtel. Med de torra gräsmarksväxterna kommer också flera sällsynta fjärilar. Bottenskiktet i tallskogen består av en tjock matta av lavar och mossor.

Bevarandemål

Dynlandskapet är präglad av hav och vind och blottad sand ska finnas. Dynamik mellan 2110, 2120 och 2130 skall råda, vilket kan påverka respektive naturtyps areal, speciellt 2110 varierar i areal år efter år beroende på väderförhållande och vattenståndsvariationer. Typiska arter som sandrör, saltarv, bäcktimjan, borsttåtel, fältpiplärka och ryl ska alla finnas i området. Nästan inga träd och buskar eller främmande arter som vresros ska finnas på dessa naturtyper. I de trädklädda sanddynerna (2180) som dominerar i området ska sandblottor finnas liksom död ved. Trädskiktet ska vara glest och röjningar av asp men även tall behöver göras regelbundet. Gläntor ska bildas i tätare skog. Arealen ska vara den samma eller öka för samtliga naturtyper på bekostnad av 2180. Arealen finns under målindikatorerna nedan.

Målindikatorer:

För Friseboda innebär detta följande målindikatorer:

Areal naturtyper

- Naturtypen *Kustnära vandrande sanddynen (2110)* ska omfatta minst 6,1 ha.
- Naturtypen *Kustnära vandrande sanddynen med sandrör (vita dynen) (2120)* ska omfatta minst 4,3 ha.
- Naturtypen *Kustnära permanenta sanddynen med örtvegetation (grå dynen) (2130)* ska omfatta minst 7,6 ha.

Ovanstående naturtypers angivna areal utgör ett minimivärde som på sikt skall utökas, dels genom restaureringsåtgärder i naturtyperna, dels genom att 2180 (se nedan) tillåts minska arealmässigt, främst till fördel för 2130 som är en prioriterad naturtyp. Dynamik mellan 2110, 2120 och 2130 skall råda, vilket kan påverka respektive naturtyps areal. Den sammanlagda arealen av det öppna sanddynsområdet (2110, 2120, 2130) skall dock aldrig understiga 18 ha.

- Naturtypen *Kustnära trädklädda sanddynen (2180)* ska omfatta minst 117,9 ha.

Naturtypens areal tillåts minska till fördel främst för 2130 men kan på sikt utökas med icke naturtypsskog väster om nuvarande trädklädda sanddynen.

Ekologiska strukturer och funktioner

Öppna vandrande/permanenta sanddynen (2110, 2120, 2130):

- Täckningsgrad för träd- och buskskikt i habitatet skall vara högst 5%.
- Asp, liksom främmande arter som svarttall, bergtall och vresros skall inte förekomma i habitatet.
- Andelen blottad sand i habitatet skall vara minst 50%.

Trädklädda sanddyner (2180)

- Habitatet skall ha ett glest luckigt trädskikt med en krontäckning på mellan 30 och 70 %.
- Asp, liksom främmande arter som svarttall, bergtall och vresros skall inte förekomma i habitatet.
- Andelen blottad sand i habitatet skall vara minst 50%.
- Död ved i olika dimensioner och nedbrytningsstadier skall kontinuerligt finnas i habitatet. Mängden död ved skall uppgå till minst 20m³ per hektar.

Typiska arter för naturtyperna

Kustnära vandrande sanddyner (2110)

- Minst en för naturtypen typisk art skall finnas i genomsnitt per provyta. Följande typiska arter har påträffats i naturtypen: Saltarv och marviol.

Kustnära vandrande sanddyner med sandrör (vita dyner) (2120)

- Minst en för naturtypen typisk art skall finnas i genomsnitt per provyta. Följande typiska arter har påträffats i naturtypen: Sandrör, strandvial och saltarv.

Kustnära permanenta sanddyner med örtvegetation (grå dyner) (2130)

- Minst en för naturtypen typisk art skall finnas i genomsnitt per provyta. Följande typiska arter har påträffats i naturtypen: Sandraggmossa, sandskruvmossa, backtimjan, borsttåtel och flockfibbla.
- För den för naturtyperna 2120 och 2130 typiska fågelarten fältpiplärka gäller att arten skall förekomma som häckfågel med minst ett par inom naturtyperna.

Kustnära trädklädda sanddyner (2180)

- Minst en för naturtypen typisk art skall finnas i genomsnitt per provyta. Följande typiska arter har påträffats i naturtypen: Kruståtel, grå renlav och ryl.

Natura 2000-arter

Inga Natura 2000-arter utöver fågelarter har rapporterats från området. Sandnejlika och Större vattensalamander finns i området men de har inte rapporterats in ännu och inte hellre beslutats av Regeringen. Vid alla tillstånd och ärendeprövningar ska man ta hänsyn till arterna.

Sandnejlika

- Sandnejlikan ska minst finnas i nuvarande två exemplar inom området men helst ska arten öka sin utbredning inom Natura 2000-området.
- Området med sandnejlika hävdas på ett sådant sätt att förnaansamling och igenväxningsvegetation inte påverkar florans och faunan negativt. Knylhavren bekämpas där sandnejlikan har sin utbredning.
- Försiktig omrörning av sanden kan ske då och då så att ny humusfattig sand blottläggs.

Större vattensalamander

- Större vattensalamander ska förekomma inom området och delpopulationen ska vara långsiktigt livskraftiga med årlig förnyring.
- Träd och buskar ska endast i mindre omfattning skugga småvatten med större vattensalamander.
- Ingen utsättning av fisk/kräftor får ske på konstgjord väg då de utför predation på större vattensalamander. Om det visar sig att den större vattensalamandern hotas av fisk kan det bli aktuellt att hålla nere fiskpopulationen.

Framtida uppföljning av planen kan medföra att nuvarande bevarandemål ändras och att nya mål läggs till.

Beskrivning av naturtyper och arter och deras bevarandestatus

Naturtyper

Kustnära vandrande sanddyner (2110) och Kustnära vandrande sanddyner med sandrör (vita dyner) (2120)

Naturtypen 2110 förekommer på sandstranden närmast kustlinjen. Den utgörs av små krusningar i sanden, upphöjda sandområden vid strandens övre del eller av en kant vid basen av större dyner. Sandstranden övergår inåt land i naturtypen 2120 som utgörs av ”vita” sanddyner som vegetationsmässigt domineras av gräsen sandrör och strandråg. I båda naturtyperna återfinns arter som saltarv, strandmålla, strandvial, marviol och sodaört. Naturtyperna är stadda i igenväxning, bl.a. av asp, varför de inte kan anses uppfylla kraven för fullgod bevarandestatus. Sandstranden har betydelse som rast- och födosökslokal för flera fågelarter. Som häckfågellokal för arter som normalt återfinns på sandstränder är området dock av mindre betydelse även om större strandpipare har häckat under flera år på senare tid.

Kustnära permanenta sanddyner med örtvegetation (grå dyner) (2130)

Naturtypen utgörs av permanenta sanddyner bevuxna av arter som borsttåtel, backtimjan, gulmåra, monke, sandstarr, fältsippa, bergsyra, vårarv, sandsvingel,

såpnejlika, backlök, mörkt kungsljus och nypon. I den sandiga markens bottenskikt återfinns bland annat mossorna sandraggmossa och sandskruvmossa och flera arter renlavar. På vissa platser växer också asp och bergtall vilkas utbredning är ökande på den helt öppna markens bekostnad. Eftersom naturtypen är stadd i igenväxning uppfyller den inte kraven för fullgod bevarandestatus.

I Frisebodas öppna sanddynsområde förekommer fältpiplärkan som häckfågel. Arten är mycket sällsynt, rödlistad, starkt hotad och är i Sverige nästan enbart bofast i östra Skåne och södra Halland. De flesta fältpiplärkorna i landet häckar i kustnära områden på sanddyner och sandhedar. Ett gemensamt drag för artens häckningsplatser är att de utgörs av successionsstadier som är beroende av ständiga störningar av marklagret för att inte växa igen och försvinna.

Kustnära trädklädda sanddyner (2180)

Trädvegetationen utgörs nästan uteslutande av tall av varierande ålder. I områdets norra del finns speciellt höga sanddyner bevuxna av gamla tallar och branter och sluttningar med riklig förekomst av blottad sand. I övrigt varierar naturtypens karaktär inom området, vissa partier utgörs av gles tallskog med gläntor och luckor medan andra karaktäriseras av unga smala tallar som står tätt och ger ett intryck av ”pelarsal”. Inslaget av död ved är relativt stort. Fältskiktet domineras av gräs medan bottenskiktet utgörs av lav- och mossmattor. Lavmattorna domineras av renlavar och fönsterlaven förekommer här på sin sydligaste lokal i landet. En annan nordlig lavart som påträffats är snölav. Delar av naturtypen är stadda i igenväxning med bl.a. gräs och lövsly varför naturtypen i sin helhet ej kan anses vara i fullgod bevarandestatus. Områdets största naturvärden är knutna till den luckiga, gamla tallskogen med sandblottor. På den blottade sanden förekommer fläckig och liten myrlejonslända samt sandlejonspindel och den akut hotade vargspindeln *Alopecosa cursor* som här har sin enda kända förekomst i landet. I halvöppna sandmarker växer den stora sandliljan och den gamla tallskogen med inslag av sandfält hyser fågelarter som spillkråka, trädlärka, nattskärna, lärkfalk och kattuggla. De delar väster om de trädklädda sanddynerna är inte naturtyp idag och utgörs av högvuxen planterad tallskog med inslag av björk, ek och bok kan på sikt utvecklas till trädklädd sanddyn om området glesas ut med skapade gläntor. Områdesvis förekommer det rikligt med blåbärsris här.

Arter

Sandnejlika (A1954)

Sandnejlika är en flerårig, tätt tuvad ört med kala, vanligen enblommiga stjälkar. De blågröna bladen är nästan barrlika, hårda och har sträva kanter. De känns igen på deras speciella kronblad som är djupt fransade (se bild på första sidan). Blommorna är vita till färgen men har vid basen en grön fläck med vita eller röda hår. Blommorna är mycket

välldoftande, särskilt nattetid. Blomningstiden är från juni till september. De täta tuvorna bildas genom förgrening av jordstammen.

Sandnejlikan växer främst vid Skånes östra kust. Det finns även fyra lokaler i västra Skåne. Den har under florainventeringen av Skåne (1990-2001) blivit funnen på ca 275 lokaler. Den svenska underarten *Dianthus ssp. arenarius* finns förutom i Sverige endast på ett fåtal lokaler i Estland och Lettland. De skånska lokalerna utgör västliga utposter av artens östligt europeiska utbredning. Sandnejlikan är en karaktärsart för den sydöstska sandstämpan.

Större vattensalamander

Större vattensalamander, (*Triturus cristatus*), är en av tre arter av vattensalamandrar som förekommer i Norden. De andra två är den mindre vattensalamandern (*Triturus vulgaris*) och bergvattensalamandern (*Triturus alpestris*).

Man finner större vattensalamander främst i öppna odlingslandskap men även i rena skogslandskap. I hög grad tycks den vara en låglandsart, eller åtminstone knuten till områden med särskilt gynnsamma klimatförhållanden. I sand-, grus- och bergtäkter med grundvattendammar har ofta populationer av större vattensalamander etablerat sig och funnit en fristad i det omkringliggande, ofta hårt exploaterade landskapet.

Individer av den större vattensalamandern kan bli storvuxna, vanligen mellan 12–15 cm men i sällsynta fall ända upp till 17–18 cm med svansen inräknad. Honor är i regel större än hanar. Huden på ryggen och sidorna är mörkt brun eller svart, ibland med synliga mörka fläckar av varierande storlek. Buken är klargul till orange eller hos äldre individer rödbrun till svart, och bekläds av skarpt svarta fläckar som ofta flyter samman med varandra.

Under lekperioden utvecklar hanarna en tandad ryggkam som löper från nacken till ryggens slut.

Äggen läggs enskilda och är till en början blekt grönvita, omkring 2–4 mm i diameter. Äggcellen är något oval och omges av ett tunt geléartat hölje.

Förutsättningar för gynnsam bevarandestatus

Ett nära samarbete mellan berörda myndigheter och den som äger eller brukar en mark är en av de viktigaste förutsättningarna för att ett områdes värdefulla livsmiljöer och arter ska finnas kvar.

För att Frisebodas naturtyper och arter skall vara i gynnsam bevarandestatus gäller följande:

För naturtypen *Kustnära vandrande sanddyner (2110)*:

- Naturlig bildning (abrasion och ackumulation) av sanddyner skall ske.

För naturtypen *Kustnära vandrande sanddyner med sandrör (vita dyner) (2120)*:

- Naturlig abrasion och ackumulation (naturlig bildning) skall ske.
- Sandbindande vegetation skall förekomma.
- Marken skall utsättas för ett måttligt slitage så att andelen bar sand skall uppgå till minst 50 %. Markslitaget får dock inte bli så kraftigt att den sandbindande vegetationen skadas.

För naturtypen *Kustnära permanenta sanddyner med örtvegetation (grå dyner) (2130)*:

- Naturliga vindförhållanden med måttlig-stark vind råder.
- Marken skall utsättas för ett måttligt slitage så att igenväxning förhindras och andelen bar sand uppgår till minst 50 %. Markslitaget får dock inte bli så kraftigt att den sandbindande vegetationen skadas.
- Björk, asp och vide samt andra träd- och buskarter får inte etableras i vegetationen.

För naturtypen *Kustnära trädklädda sanddyner (2180)*:

- Skyddat läge råder.
- Förekomst av träd- eller buskvegetation (tall, ek, björk) som binder sanden och gör sanddynen stabil.
- Marken skall utsättas för ett måttligt slitage så att andelen bar och solbelyst sand uppgår till minst 50 %.
- Solbelyst död ved skall förekomma.

För samtliga naturtyper gäller att ingen påtaglig minskning av de typiska arterna för respektive naturtyp skall förekomma. De typiska arterna indikerar gynnsam bevarandestatus för naturtypen genom att de reagerar relativt tidigt på någon av de hotfaktorer som är aktuella för naturtypen.

Större vattensalamander

- Inga miljöer med förekomst av arten får förloras p.g.a. exploatering, uttorkning, avdunstning, utsättning av fisk och/eller kräftor, eller genom negativ påverkan från annan markanvändning.
- Skötsel genom t.ex. röjning av buskar kan vara aktuella, speciellt i områden där småvatten inte naturligt nybildas.
- Småvatten som behöver restaureras, och ev nyanläggning av småvatten, inplaneras och genomförs så att gynnsam bevarandestatus kan uppnås.

Hotbild – vad kan påverka Natura 2000-området negativt?

De största riskerna för Frisebodas naturtyper och arter är:

För naturtypen *Kustnära vandrande sanddyner (2110)*:

- Åtgärder som stör den naturliga bildningen av sanddyner.
- Vegetationspåverkan som en följd av försurning och övergödning genom kvävenedfall.

- Alla former av sandtäkt, även till husbehov.
- Oljeutsläpp eller annan förorening.
- Plantering av t.ex. bergtall.
- Bebyggelse, vägar eller annan exploatering.

För naturtyperna *Kustnära vandrande sanddyner med sandrör (vita dyner) (2120)* och *Kustnära permanenta sanddyner med örtvegetation (grå dyner) (2130)*:

- Igenväxning och sandblottors försvinnande.
- Vegetationspåverkan som en följd av försurning och övergödning genom kvävenedfall.
- Vinderosion och sandflykt.
- Alla former av sandtäkt, även till husbehov.
- Plantering av dyngräs eller skog.
- Markexploatering, såsom uppförande av bebyggelse, bilvägar, skjutbanor och terrängbanor.

För naturtypen *Kustnära trädklädda sanddyner (2180)*:

- Igenväxning och försvinnande av sandblottor och solbelyst mark.
- Vegetationspåverkan som en följd av försurning och övergödning genom kvävenedfall.
- Vinderosion och sandflykt.
- Alla former av sandtäkt, även till husbehov.
- Avverkning och stora stormfällan.
- Bortforsling av död ved.
- Markexploatering, såsom uppförande av bebyggelse, bilvägar, skjutbanor och terrängbanor.

Arter (Sandnejlika)

- Kvarvarande lokaler med sandnejlika hotas främst av avtagande beteshävd, vilket leder till ett mera slutet vegetationstäck, förnaansamling och uppbyggnad av ett humusskikt.
- Att sanden inte omlagras då och då så att ny humusfattig sand blottläggs och kalkhalten bibehålls.

Större vattensalamander

- Minskad förekomst av goda livsmiljöer utgör det främsta problemet för större vattensalamander, särskilt i odlingslandskapet.
- Övergödning har negativ effekt på förekomsten av större vattensalamander, sannolikt för att perioder av syrebrist kan uppstå, vilket är direkt negativt för överlevnaden av ägg och larver.
- Verksamheter och åtgärder som påverkar vattenföring och hydrologiska förhållanden i anslutning till småvatten med större vattensalamander, t.ex. markavvattning.

- Muddring och grävning i småvatten sommartid (under fortplantningssäsongen).
- Körning med tunga fordon och maskiner i eller inom en radie av mellan 50- 100 m från småvatten.
- Dumpning av massor, skräp, skrot eller annat material i småvatten.
- Läckage av gödande ämnen olja eller liknande ämnen liksom rester av bekämpningsmedel eller andra giftiga ämnen. Användning av kemikalier, askåterföring och kalkning.
- Avloppsvatten från hushåll.
- Introduktion av fisk och kräftor. Detta gäller även i närliggande miljöer, eftersom det finns risk att kräftor vandrar mellan vatten samt att fisk kan spridas under översvämningsepisoder eller via vattendrag.
- Tekniska installationer som filter och insug till fontäner och reningsverk i dammar.
- Exploatering i form av t.ex. bebyggelse och vägar.

Skydd och bevarandeåtgärder

Ingrepp som på ett betydande sätt kan påverka miljön i ett Natura 2000-område kräver tillstånd av länsstyrelsen enligt 7 kapitlet 27-29 § miljöbalken. Detta gäller oavsett om ingreppet sker inom eller utanför ett Natura 2000-område. Bevarandeplanen ska också fungera som underlag för bedömningen av om tillstånd behövs och om tillstånd kan ges

Markägare har rätt till ersättning om tillstånd inte kan ges och Natura 2000 innebär avsevärda begränsningar i pågående markanvändning inom den berörda delen av fastigheten. Mer information finns i Naturvårdsverkets broschyr "Natura 2000 Värdefull natur i Sverige" och på Naturvårdsverkets webbplats www.naturvardsverket.se.

Skydd och reglering

Hela området är naturreservat och omfattas av skötselplan. I beslutets föreskrifter är bland annat avverkning av träd, byggnationer som bryggor, grillplatser m.m. samt rensning av tång förbjudet och reglerat.

Omgivande marker skall skyddas mot exploatering med stöd av gällande lagstiftning (Miljöbalken, Plan- och bygglagen mm.)

Bevarandeåtgärder

Staten har det övergripande ansvaret för skötseln av Natura 2000-områden och för att bevarandemålen uppnås. En förutsättning för att nå målen är ett gott samarbete mellan staten och den eller dem som äger eller brukar marken. Om skötseln av ett Natura 2000-område orsakar merkostnader för en markägare eller arrendator kan ersättning fås, till exempel miljöersättning för betesmarker. Markägaren kan även skriva skötselavtal med Länsstyrelsen. Mer information om regler, ansvar och ersättningar i samband med

Natura 2000 finns i Naturvårdsverkets broschyr ”Natura 2000 Värdefull natur i Sverige” och på Naturvårdsverkets webbplats www.naturvardsverket.se.

Prioriterade bevarandeåtgärder

De åtgärder som är prioriterade är att skapa sandblottor med omrörning av kalkhaltig sand samt att ta bort träd och buskar, speciellt främmande arter som berg- och svarttall samt vresros så att området hålls öppet samt göra gläntor i de trädklädda sanddynerna.

Restaureringsåtgärder

I de öppna sanddynshabitaten (2110, 2120 och 2130):

- Borttagande av träd- och buskvegetation (asp, björk, tall, ek och vresros).
- Skapande av sandblottor (2120,2130). Där behov föreligger ta bort förna och kraftig gräsväxt främst genom bränning och eller schaktning. Avlägsnande av förna/markvegetation undviks vid lokaler för fönsterlav och snölav.

Trädbevuxna sanddynen (2180)

- Traktvis utglesning av trädskiktet samt skapande av gläntor.
- Skapande av sandblottor.
- Grova säreget formade tallar ska sparas liksom efterträdare till dessa, främst stående som solitärer.
- De få grova alar och björkar som förekommer ska sparas liksom eventuella efterträdare till dessa. Förekommande buskar ska främst utgöras av olika arter salix
- och rosor (ej vresrosor).
- Genom att skapa gläntor i skogen väster om den trädklädda sanddynen som idag utgörs av icke naturtypsskog med tall och gran så kan den trädklädda sanddynen bli större på sikt.

För samtliga naturtyper gäller att asp liksom främmande arter såsom berg-, svarttall och vresros på sikt bör tas bort. Större områden med dessa arter restaureras till öppen mark med inslag av sandblottor.

- Småvatten som behöver restaureras, och ev nyanläggning av småvatten, inplaneras och genomförs så att gynnsam bevarandestatus för större vattensalamander kan uppnås.

Löpande skötsel

- Vid behov skall röjningsinsatser för att hålla de öppna dynerna fria från invaderande träd- och buskvegetation utföras.
- Sandblottor skall vid behov underhållas genom borttagande av markvegetation och förna.

- Småskaliga störningar, t.ex. tramp gynnar sandnejlikan. Om det visar sig att det inte räcker med djur- eller människotrap måste en försiktig omrörning av sanden ske då och då så att ny humusfattig och kalkrik sand blottläggs.
- Skötsel genom t.ex. röjning av buskar kan vara aktuella för större vattensalamandern, speciellt i områden där småvatten inte naturligt nybildas.

Uppföljning

Uppföljning av naturtyper och arter inom Natura 2000-områdena kommer att ske med omdrev vart 6:e eller 12:e år beroende på naturtyp och art. Vissa delar av uppföljningen, som t.ex. areal är obligatoriska medan andra delar kan väljas av länsstyrelserna själva. Mer information om enskild naturtyp/art finns på Naturvårdsverkets hemsida.

Övrigt

Bevarandeplanen gäller tills vidare. Den kan komma att ändras om ny kunskap ger anledning till det.

Referenser

- Carlström, A. 1985. *Blad- och busklavar inom Friseboda naturreservat*. Länsstyrelsen i fd. Kristianstad län.
- Ekologgruppen i Landskrona AB, 1985. *Friseboda - en naturinventering*. Länsstyrelsen i fd. Kristianstad län.
- Gärdenfors, U. (ed.) 2010. *Rödlistade arter i Sverige 2010 – The 2010 Red List of Swedish Species*. ArtDatabanken, SLU, Uppsala.
- Ljungberg, K. 1981. *Gropahålet och Friseboda naturreservat*. Särtryck ur Skånes Naturvårdsförbunds årsskrift 1981.
- Länsstyrelsen i fd. Kristianstads län, 1996. *Från Bjäre till Österlen – Skånska natur- och kulturmiljöer*. Länsstyrelsen.
- Länsstyrelsen i Skåne län, 2008. *Skötselplan för naturreservatet Friseboda*. Länsstyrelsen.
- Löfroth, M. (ed.) 1997. *Svenska naturtyper i det europeiska nätverket Natura 2000*. Naturvårdsverkets förlag.
- Påhlsson, L. (red.) *Vegetationstyper i Norden*. Tema Nord 1998:510. Nordiska Ministerrådet, Köpenhamn.
- Översiktsplan och naturvårdsprogram för Kristianstads län.

Bilagor

1. Karta med naturtyper enligt Natura 2000
2. Naturtypskoder för kartan
3. Rödlistade arter

Upprättad av Länsstyrelsen i Skåne län

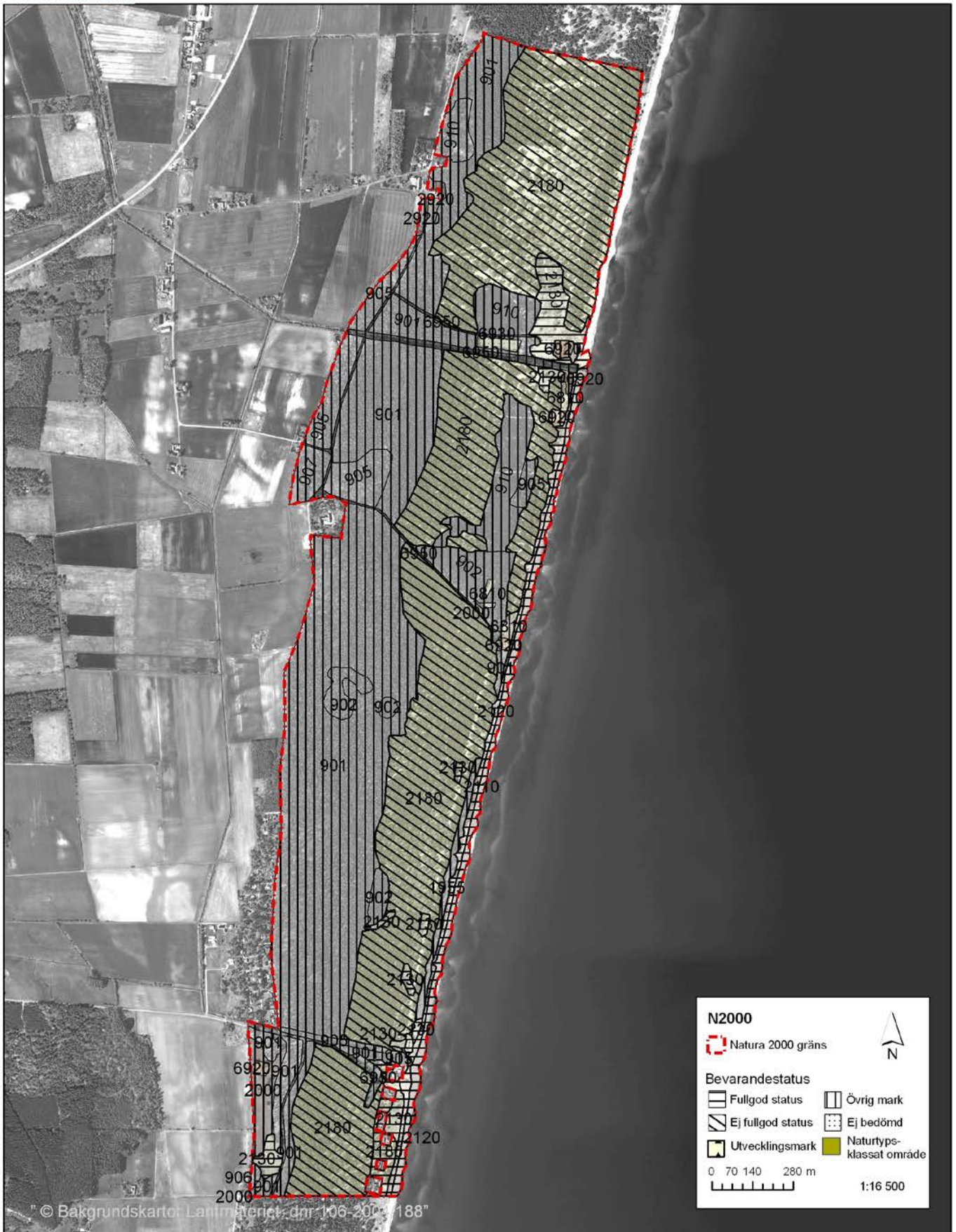
Planförfattare: Kristian Nilsson

Senast reviderad 2010-08-26 av Anders Olsson, 2016-03-04 av Marie Björkander



Bilaga 1. Natura 2000-området Friseboda, SE0420136 med naturtyper.

Förteckning över naturtypskoder återfinns i bilaga 2.



Bilaga 2, Naturtypskoder för kartan

Natura 2000 – naturtyper

2110 - Kustnära vandrande sanddyner

2120 - Kustnära vandrande sanddyner med sandrör (vita dyner)

2130 - Kustnära permanenta sanddyner med örtvegetation (grå sanddyner)

2180 - Kustnära trädklädda sanddyner

Ej naturtyper

901 - tallskog (>70% tall)

902 - granskog (>70% gran)

905 - lövblandad barrskog (30-70% löv)

906 - triviallövskog (>70% triviallöv)

907 - ädellövskog (>70% löv och >50% ädellöv)

910 - hygge (avverkat för högst 10-15 år sedan, högst 3-5 m höga träd)

1955 - Ickenatura-stränder - Sandstränder

2000 - Sanddominerade miljöer

2920 - Övriga sanddominerade ickenatura-naturtyper

**6810 - Obestämd torr-frisk naturlig gräsmark/hed nedanför barrskogsgåränsen
(6270/4030/6210/6230/6510/6520)**

6920 - Bebyggd mark

6930 - Åker

6950 - Väg + väggkantsvegetation >15 m bredd

Bilaga 3, Rödlistade arter i Natura 2000-naturtyperna 2010

Rödlistade arter placeras i olika hotkategorier beroende på risk för utdöende i vilt tillstånd inom olika tidsperspektiv. Arter med extremt/mycket stor risk att dö ut i vilt tillstånd inom en mycket nära/nära framtid placeras i kategorin CR (Critically endangered; akut hotad) resp. EN (Endangered; starkt hotad). Arter som löper stor risk för utdöende i ett medellångt tidsperspektiv placeras i kategorin VU (Vulnerable; sårbar). Arter som bedöms ligga nära kategorin VU men inte uppfyller alla kriterier placeras i kategorin NT (Near Threatened; missgynnad).

| Naturtyp/Organismgrupp | Artnamn | Vetenskapligt namn | Hotkategori |
|---|------------------------|----------------------------|-------------|
| <i>Kustnära vandrande sanddyner med sandrör (vita dyner) (2120)</i> | | | |
| <i>Kustnära permanenta sanddyner med örtvegetation (grå dyner) (2130)</i> | | | |
| Insekter | Hedpärlemorffjäril | Argynnis niobe | NT |
| Fåglar | Fältpiplärka | Anthus campestris | EN |
| <i>Kustnära trädklädda sanddyner (2180)</i> | | | |
| Svampar | Sandrotryffel | Scleroderma septentrionale | NT |
| Kärlväxter | Vittåtel | Aira caryophyllea | VU |
| | Stor sandlilja | Anthericum liliago | EN |
| | Ryl | Chimaphila umbellata | EN |
| | Kal knipprot | Epipactis phyllantes | VU |
| Spindeldjur | Vargspindel | Alopecosa cursor | CR |
| | Dynkardarspindel | Archaeodictyna ammophila | VU |
| Insekter | Fläckig myrlejonslända | Euroleon nostras | VU |
| | Liten myrlejonslända | Myrmeleon bore | NT |
| | Vitstreckat gräsfly | Mythimna litoralis | NT |
| Fåglar | Kungsfiskare | Alcedo atthis | VU |
| | Nattskärra | Caprimulgus europeus | NT |
| | Hämpling | Carduelis cannabina | VU |
| | Mindre hackspett | Dendrocopus minor | NT |
| | Göktyta | Jynx torquilla | NT |
| | Gulhämpling | Serinus serinus | VU |



Länsstyrelsen
Skåne

Östra Boulevarden 62 A, 291 86 Kristianstad
Kungsgatan 13, 205 15 Malmö
Tel 044/040-25 20 00, Fax 044/040-25 21 10
Epost lansstyrelsen@lansstyrelsen.se
www.lansstyrelsen.se/skane